

## SELVEVALUERING I FORHOLD TIL UNSDERVISNING, VÆRDIGRUNDLAG OG UNDERVISNINGSMILJØ FOR ELEVHOLDET 2020-2021

Næsgaard Efterskole har ved hjælp af en spørgeskemaundersøgelse til eleverne (173 deltagere med en forholdsvis lige fordeling mellem drenge og piger) forsøgt at kortlægge elevernes opfattelse af undervisningen, undervisningsmiljøet og dele af værdigrundlaget.

Næsgaard Efterskole hed tidligere Nørre Ørslev Ungdomsskole og havde kun 62 elever. Skolen var kendt og søgt for sin størrelse og evnen til at skabe tryghed og hjemlighed. I løbet af 10 år efter flytningen til Næsgaard Efterskole er elevtallet steget til 173 elever. Det er tæt på at være en tredobling. I forbindelse med flytningen blev der fokuseret på vigtigheden af at tilstræbe, at skolen bibeholder sit gode ry med tryghed, overskuelige rammer og hjemlighed.

Næsgaard Efterskole har derfor fra 2010 igangsat og udviklet en fast defineret familiestruktur, som betyder, at alle eleverne er tilknyttet en "familie" på mellem 8 og 12 medlemmer. "Familien" består af såvel drenge som piger, og alle familierne har en lærer tilknyttet, som går under betegnelsen "familielærer".

Familielæreren er den tætte kontakt til netop de 8-12 elever og deres forældre. Det er også den lærer som forestår forældresamtalerne 2 gange om året. Familierne holder møde med deres "familielærer" mindst én gang om ugen. På disse møder tales der om den lille families trivsel på skolen, i familien og i undervisningen. Efter familiemøderne holdes der lærermøde, hvorpå familielærerne briefer om trivslen i netop deres familie. Det betyder, at skolen på den måde får et godt billede af det samlede elevholdts trivsel.

Fra skoleåret 2016-2017 blev det indført, at alle familielærere skal afholde et familiearrangement for eleverne og deres forældre og

søskende hurtigst muligt - og inden efterårsferien. Her vil der blive fokuseret på det sociale, at få "sat ansigt" på hinanden, hvilket vi vurderer, vil styrke det fremadrettede samarbejde mellem skolen, familielæreren, eleverne og deres forældre. Til arrangementet vil der blandt andet blive hygget med spisning, tillidsøvelser, lege og lagkagekonkurrence. Erfaringerne med disse møder efter 4 år er særdels positive. Vi oplever at dialogen og kommunikationen mellem skole og forældre er styrket betragteligt.

Vi mener at den markante prioritering af de "små familier" i "den store familie" er afgørende for trygheden, hjemligheden og overskueligheden. Dette fremgår også tydeligt af de faktuelle tal i evalueringen, som viser at eleverne i meget høj grad stortrives og føler sig trygge.

I evalueringen er eleverne blevet bedt om at besvare forskellige spørgsmål med karakterne fra 1 til 5.

**Karakteren 1** gives for det som eleven på ingen måde finder tilfredsstillende.

**Karakteren 2** gives for det som eleven opfatter som nogenlunde tilfredsstillende lige under middel.

**Karakteren 3** gives for det som eleven synes er tilfredsstillende

**Karakteren 4** gives for det som eleven finder meget tilfredsstillende.

**Karakteren 5** gives for det som eleven finder særdeles tilfredsstillende.

## **Familiestrukturen:**

I undersøgelsen er eleverne blevet spurgt om deres følelse af trivsel og tryghed i deres "efterskolefamilie" Her oplever 19,08% det som tilfredsstillende, meget tilfredsstillende udgør 44,08% og særdeles tilfredsstillende er svaret fra 33,55%. At over 96% vurderer oplevelsen fra middel og opefter tager vi som et klart udtryk for, at vi er lykkes med vores indsats på familieområdet, ligesom vi lever op til vores værdier omkring fællesskab, mangfoldighed og kammeratskab.

Eleverne er også blevet spurgt om forholdet/relationen til deres familielærer. Her svarede 26,49% at det var tilfredsstillende, 23,84% at det var meget tilfredsstillende og 37,09% at det var særdeles tilfredsstillende. Vi er utroligt glade for den bedømmelse, men vi har selvfølgelig samtidig fokus på, at 9,93% vurderede det som under middel og 2,65% som absolut ikke tilfredsstillende.

## **Undervisningsmiljøet:**

I forhold til elevernes besvarelser, vurderer skolen at det er lykkes at skabe et trygt undervisningsmiljø, hvor der i udpræget grad foregår læring. Det er samtidigt vores opfattelse, at udbyttet af undervisningen hænger markant sammen med elevernes generelle trivsel på skolen.

Hele 95 procent har vurderet undervisningen som et trygt læringsmiljø med karakterer fra middel og opefter.

Eleverne vurderer samtidig at lærerne yder en stor indsats for miljøet i klassen. Her vurderes indsatsen fra 45% af eleverne til at være meget tilfredsstillende.

## **Undervisningen:**

Elevernes opfattelse af kvaliteten i undervisningen i de tre store boglige fag, dansk, matematik og engelsk er også langt overvejende positiv.

I dansk har over 90% af eleverne bedømt undervisningen fra tilfredsstillende og opefter. Hele 47,37% vurderer den som meget tilfredsstillende.

I matematik er der over 76% af eleverne som vurderer undervisningen med karakteren tilfredsstillende og opefter. Karakteren meget tilfredsstillende gives af 38% af eleverne.

I engelsk er der over 89% der vurderer undervisningen med karakteren tilfredsstillende og opefter. Hele 20% vurderer undervisningen med højeste karakter.

## **Fremadrettet:**

På Næsgaard tilstræber vi hele tiden at blive bedre, og blandt andet derfor har vi indført ”bygningsteams”. Skolen har 4 boområder. Det drejer sig om Stalden (ST), Magsinet (MA), Hovedbygningen 1. sal (HB1) og hovedbygningen 2. sal (HB2).

Disse teams er et supplement til familielærerrollen. Med disse teams får familielæreren en sparring, og samtidigt er der flere øjne og hænder på blandt andet vagtaftenerne. Én gang om ugen holder teamet møde, hvor der blandt andet drøftes elever, som af forskellige årsager er udfordrede.

Vi har i de sidste 3 år haft et særligt fokus på udfordrede elever, og hvordan vi bedre kan hjælpe dem, så de kommer til at opleve et trygt og udviklende skoleår, og at vi samtidigt undgår et for stort frafald. Til at hjælpe os har vi entreret med Konsulenthuset Bråby, som er specialiseret i unge på efterskole.

I næste evaluering vil vi sætte fokus på skolens linjefag. Linjefagene vægtes lige så højt som de boglige fag, og de udgør en stor andel af det ugentlige skema.

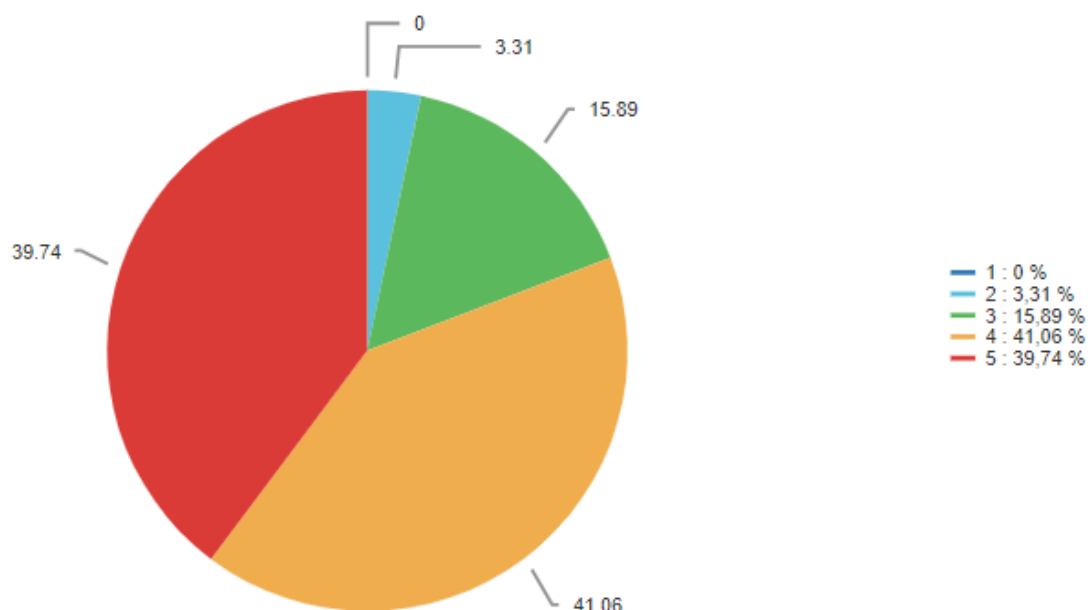
Linjefagene er i grad det parameter, som de unge mennesker vælger skolen på, og det vil derfor være interessant og væsentligt, at grave endnu dybere i elevernes opfattelse af linjetilbuddet.

Vi har en god fornemmelse af, at kvaliteten og niveauet af undervisningen er høj, da skolen siden den startede i 2010 har oplevet en markant stigning i søgningen til vores linjer. Vi har evalueret elevernes motivation for at søge, og langt overvejende angiver de som grund, at de har fået meget positive anbefalinger af skolen fra tidligere elever og forældre.

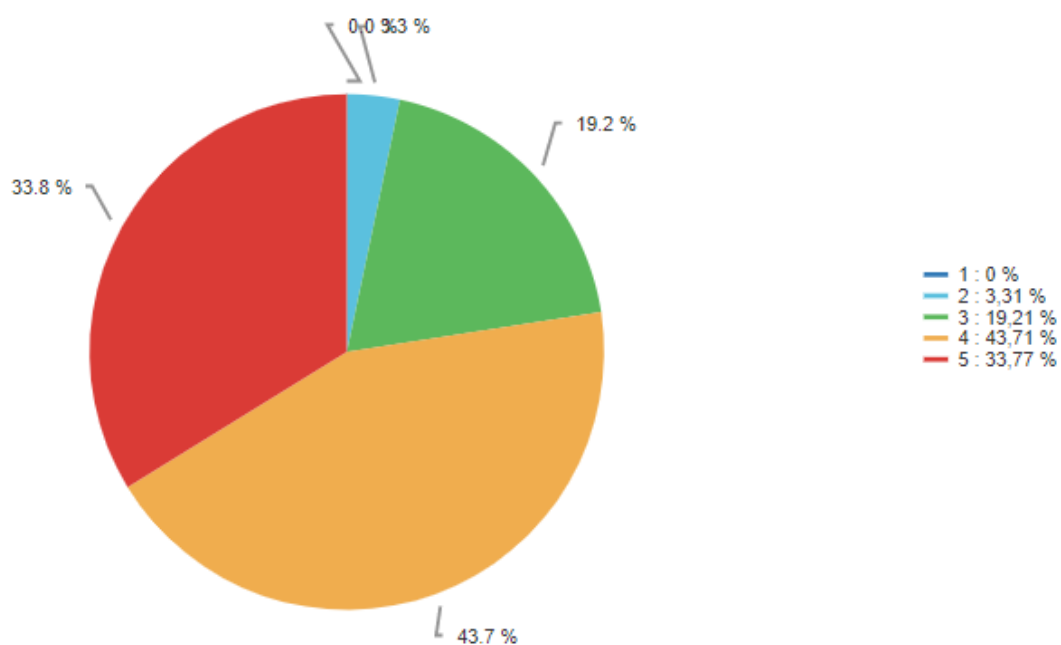
Da familiestrukturen på skolen er en af hjørnesteenene for skolens dagligdag, så vil dette punkt blive evalueret hvert eneste år.

Denne evaluering med udgangspunkt i skoleåret 2020/2021 er færdiggjort den 11. januar 2021.

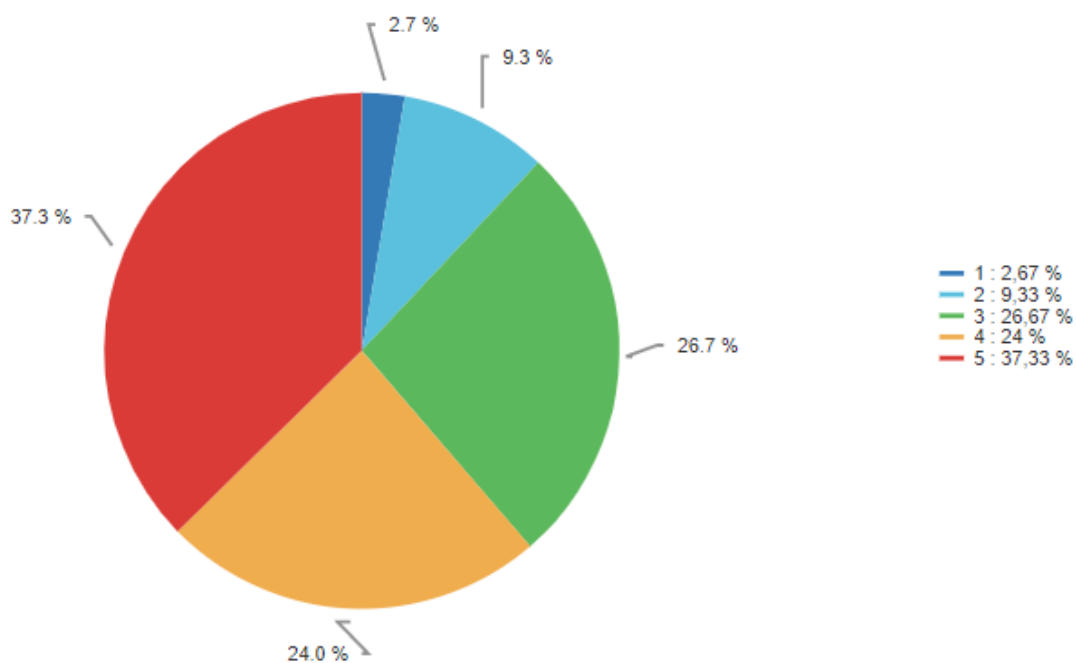
1: 1) Hvordan har du det på dit værelse?



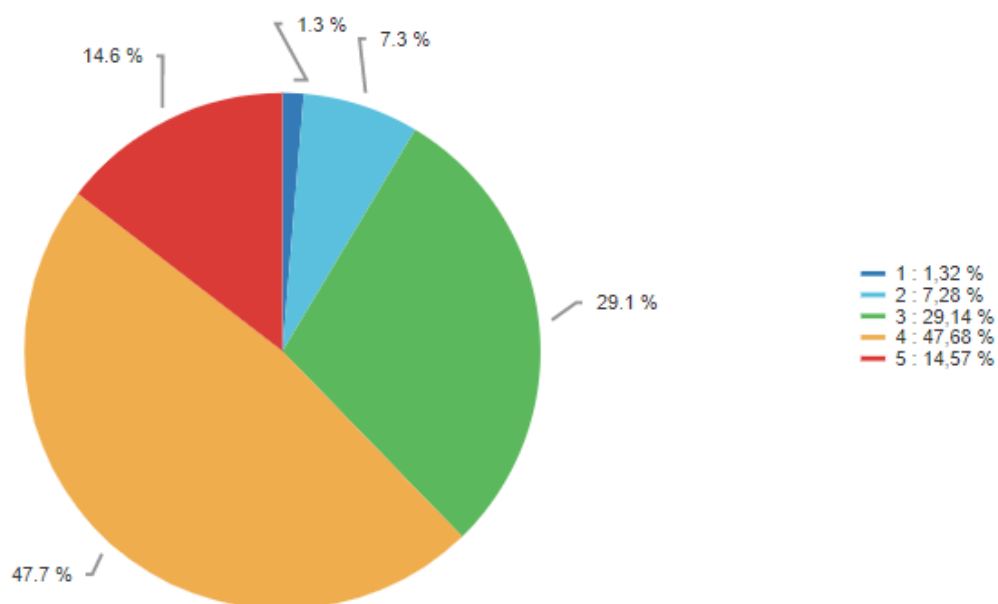
2: 2) Hvordan har du det i din familie?



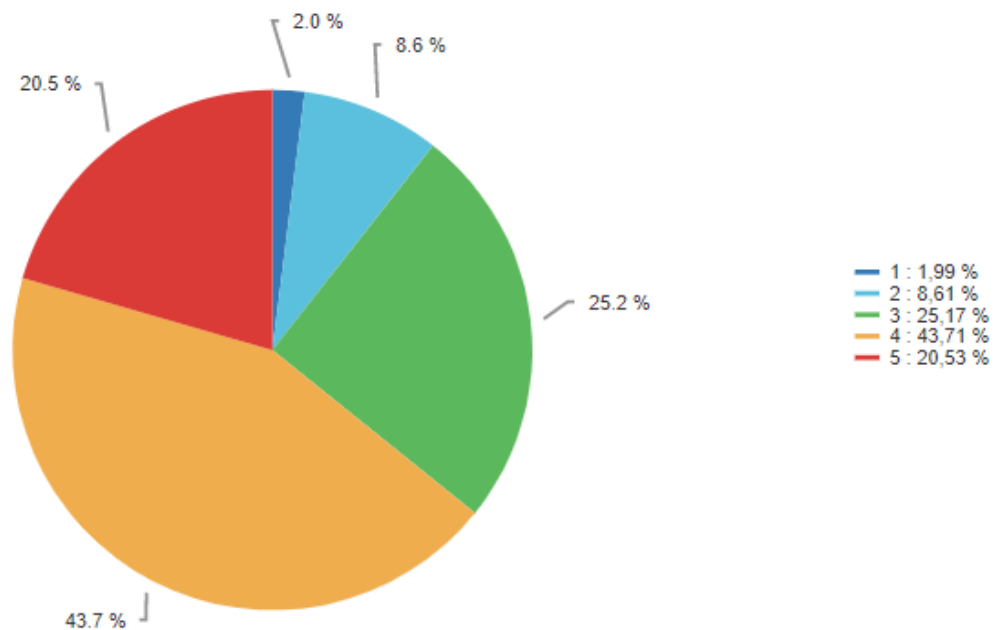
4: 4) Hvordan er din relation til din familielærer?



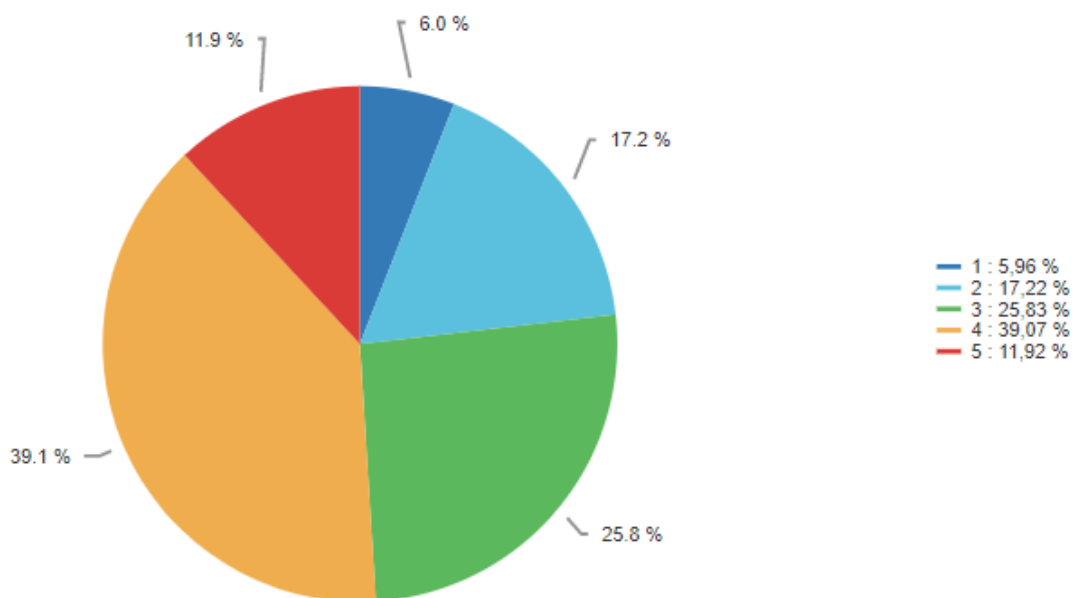
5: 5) Hvordan oplever du din danskundervisning?



6: 6) Hvordan oplever du din engelskundervisning?

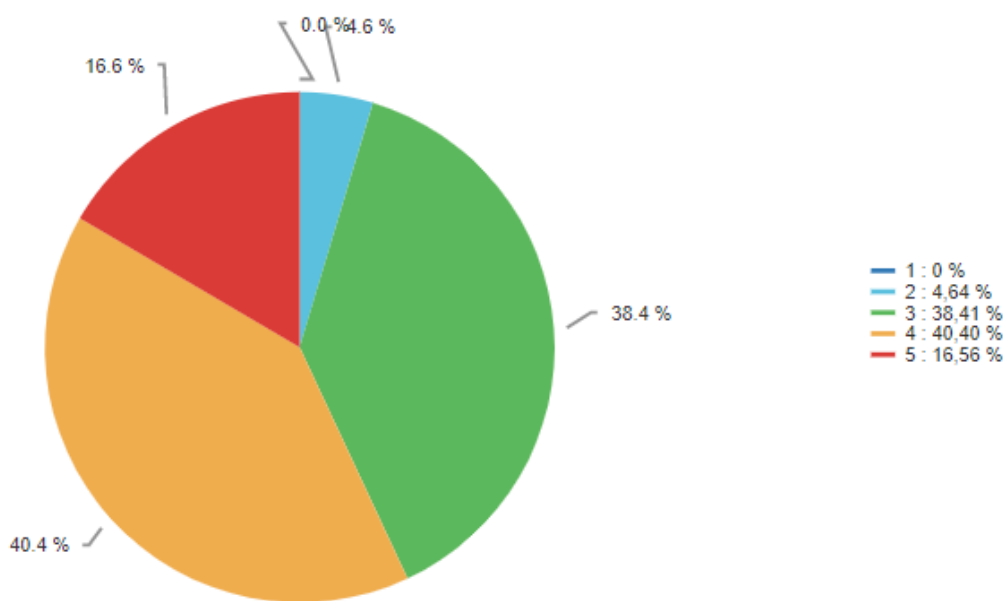


7: 7) Hvordan oplever du din matematikundervisning?

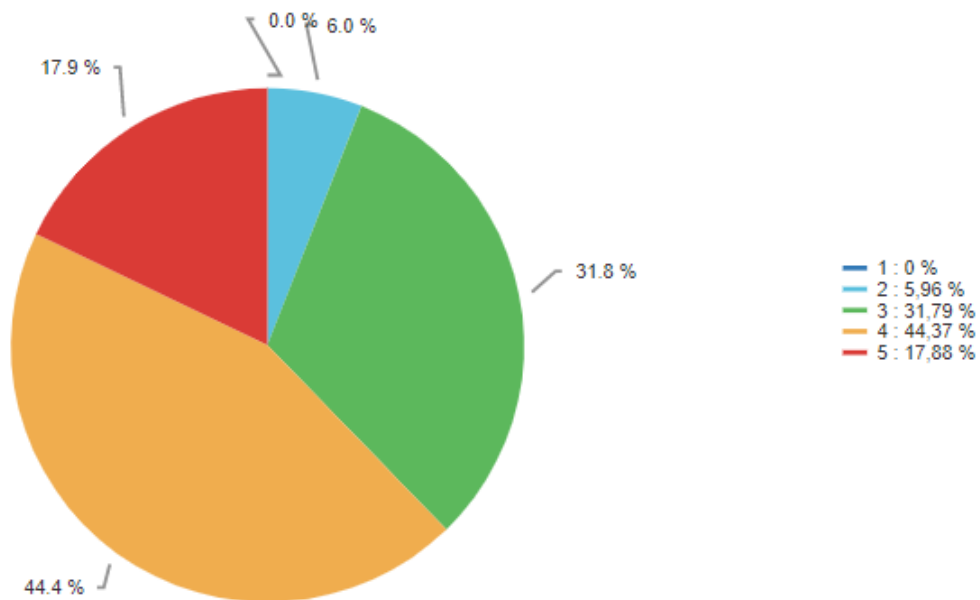




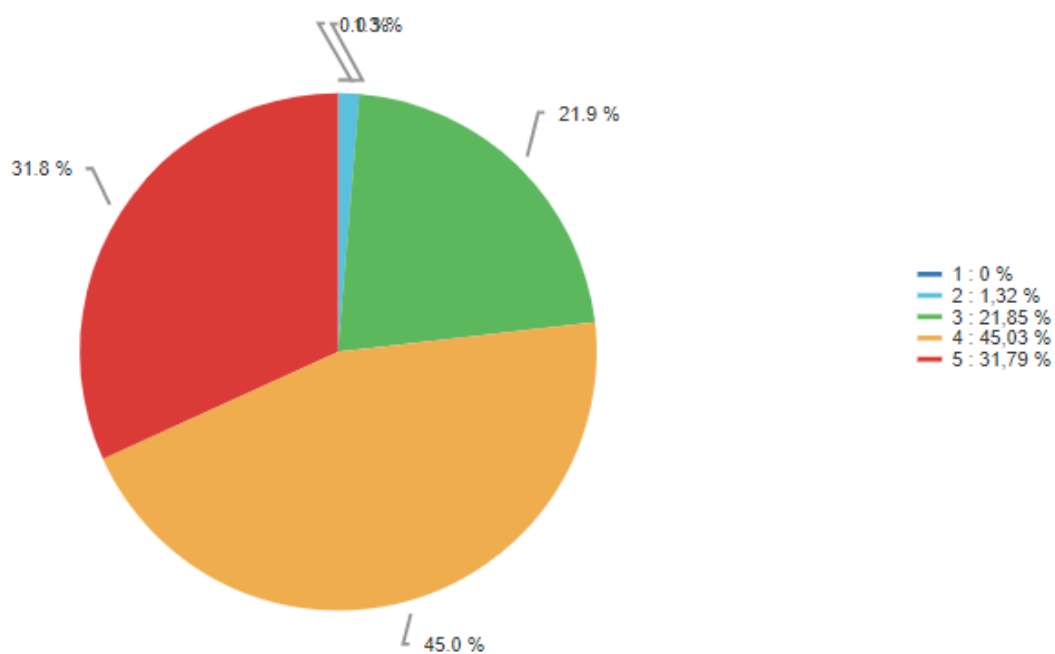
10: 10) Hvor tryk føler du dig i undervisningen?



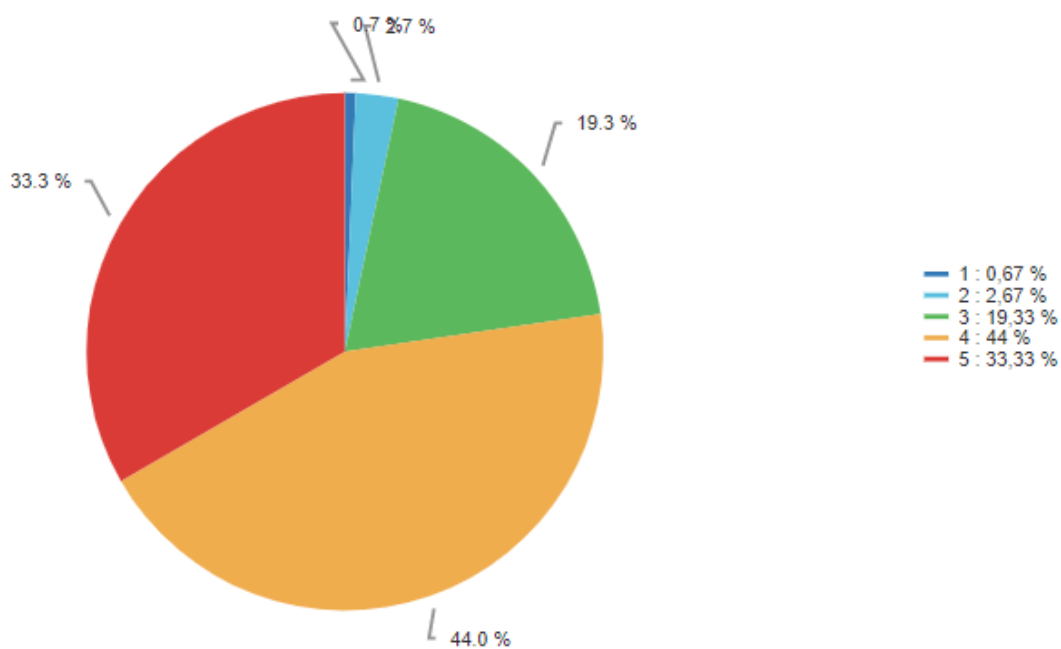
11: 11) Hjælper lærerne til en god stemning i klassen?



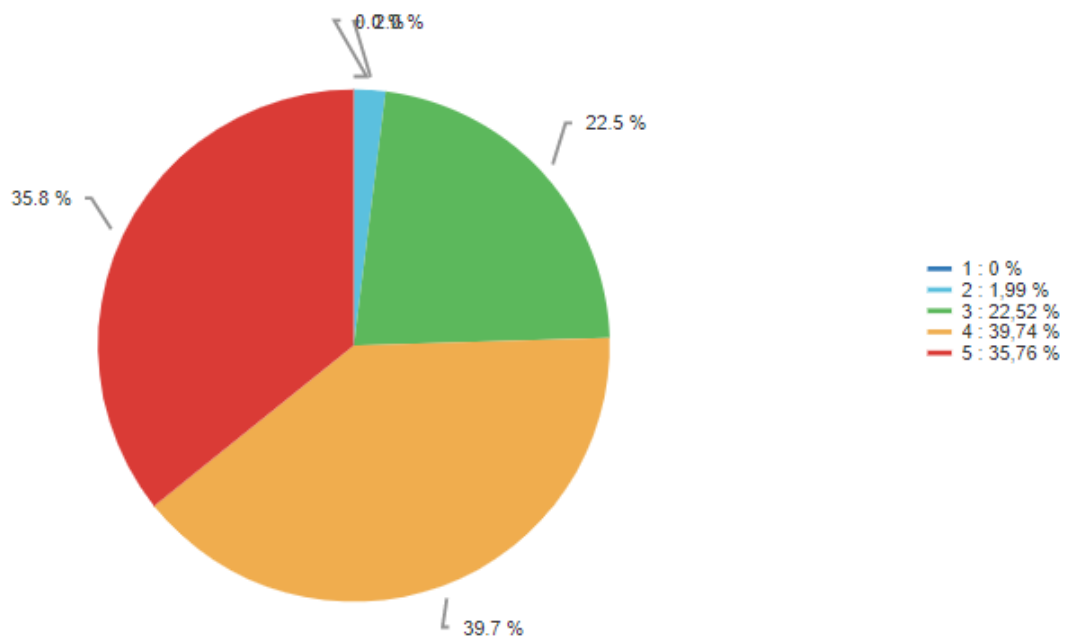
12: 12) Hvordan oplever du aftenerne på skolen?



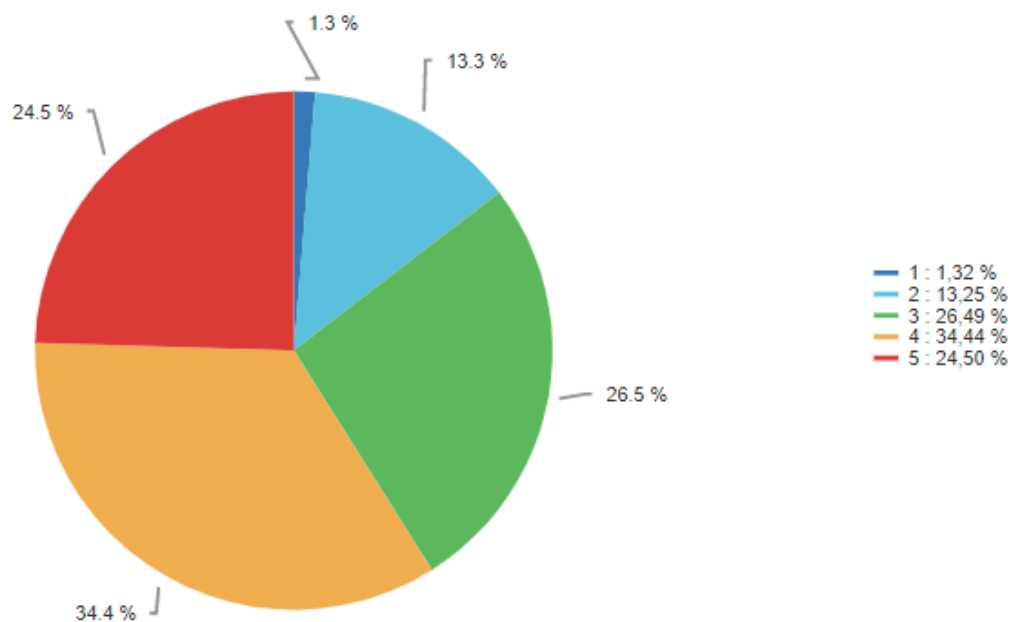
13: 13) Hvordan har du oplevet weekenderne på skolen?



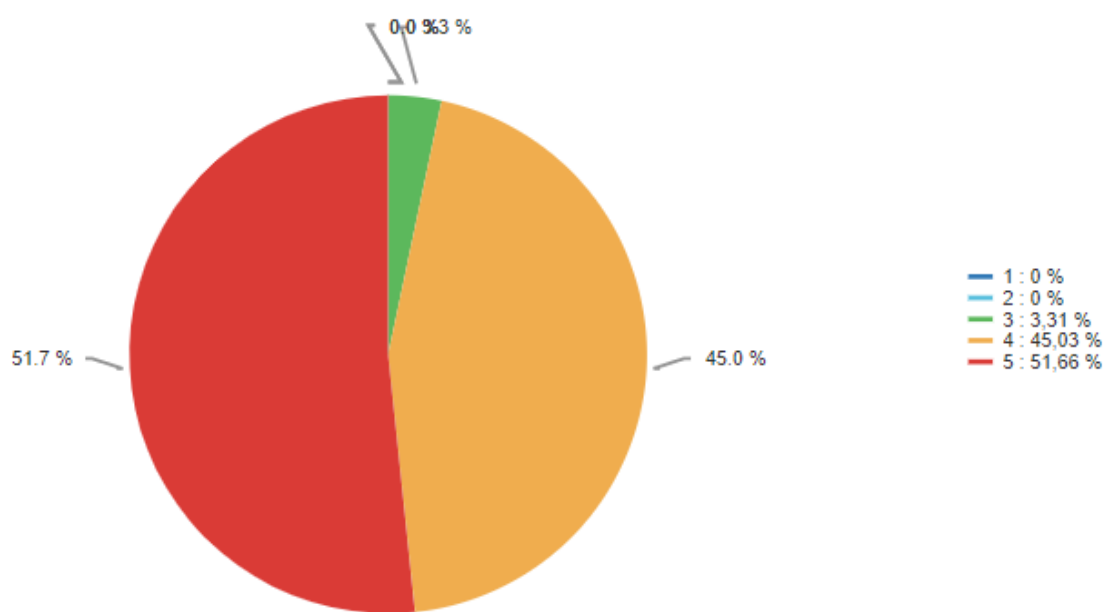
14: 14) Har du fået nogle gode relationer blandt de andre elever på skolen?



15: 14) Har du allerede nu nogle voksne på skolen, som du kan tale godt med?



16: 16) Forsøger du at leve op til de værdier, som der er på skolen?



17: 17) Føler du dig tryk i din hverdag på skolen?

